



Network Tool for Direct Printing

操作手順書

ご使用になる前に

本書の内容の一部または全部を無断転載することは固くお断りします。本書の内容に関しては、将来予告なしに変更することがあります。

本製品を使用したことによって生じた損害賠償などに関しては、当社では一切その責任を負いかねますので、ご了承ください。

本アプリケーションソフトは、プリンターや複合機（以降、プリントシステムといいます）の機種によって、初期設定値や設定できる内容が異なります。

本書では、Windows 10 環境での操作を例に説明しています。

商標について

Prior、 および  は、理想科学工業株式会社の登録商標または商標です。

Microsoft および Windows は、Microsoft Corporation の登録商標です。

Adobe、Acrobat、および PostScript は、Adobe Systems Incorporated の登録商標です。

Novell、および NetWare は、Novell, Inc. の登録商標です。

HP、および PCL は、Hewlett-Packard Company の登録商標です。

Intel、Pentium、および Celeron は、Intel Corporation の登録商標です。

その他、本書中の社名や商品名は、各社の登録商標または商標です。

1. はじめに

1.1. Network Tool for Direct Printing とは

Network Tool for Direct Printing は、Adobe Acrobat/Reader を起動せずに、PDF ファイルを印刷できるアプリケーションです。インターネットからダウンロードした、カタログや文書などの PDF ファイルを印刷するときに便利です。

1.2. 動作環境

Network Tool for Direct Printing は次の環境で動作します。インストールする前に確認してください。

項目	内容
OS (機種によっては対応が異なる場合があります。)	Microsoft Windows Server 2012/2016/2019† Microsoft Windows 8.1† Microsoft Windows 10†
ハードウェア	Pentium 200 MHz 以上のプロセッサ 32 MB 以上のメモリー 4 MB 以上の空き容量があるハードディスク SVGA (800×600、256 色) 以上

† インストール時に管理者権限が必要です。

2. インストールと起動

2.1. インストール

Network Tool for Direct Printing を PC にインストールします。

注意

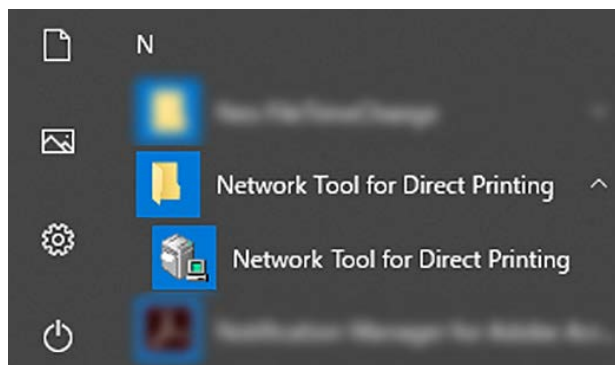
本アプリケーションをインストールする前に、プリンタードライバーがインストールされていることを確認してください。**プリンタードライバー**は、本機に付属の **Product Library** に収録されています。

PC の光学ドライブに **Product Library** をセットします。

インストールプログラムが自動的に起動しますので、それにしたがってインストールしてください。

2.2. 起動

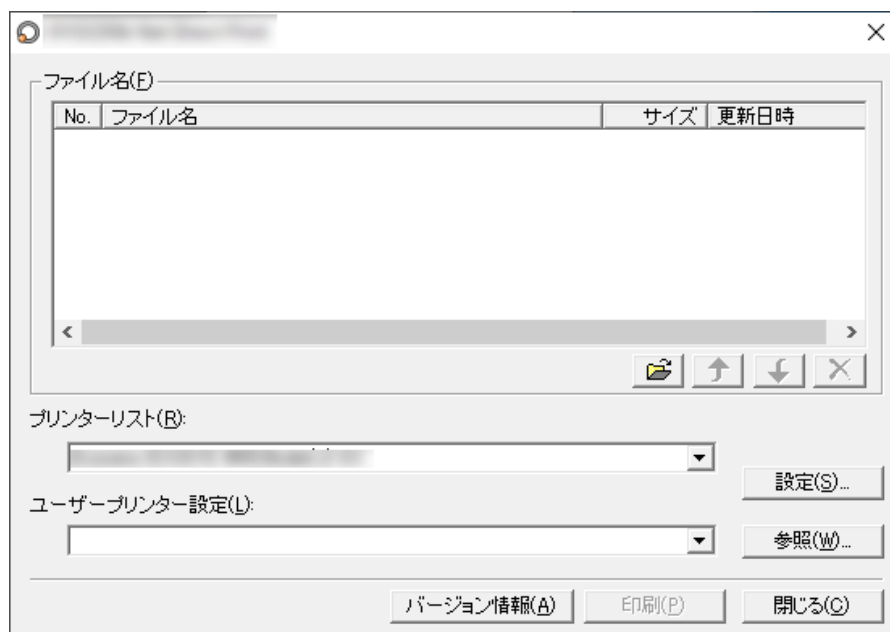
Network Tool for Direct Printing を起動するには、スタートメニューから **Network Tool for Direct Printing > Network Tool for Direct Printing** を選択します。




3. 印刷のしかた

次の手順にしたがって、**Network Tool for Direct Printing** を使って PDF ファイルを印刷してください。

1 **Network Tool for Direct Printing** を起動します。



2 次の方法で、PDF ファイルを**ファイル名**リストに追加します。

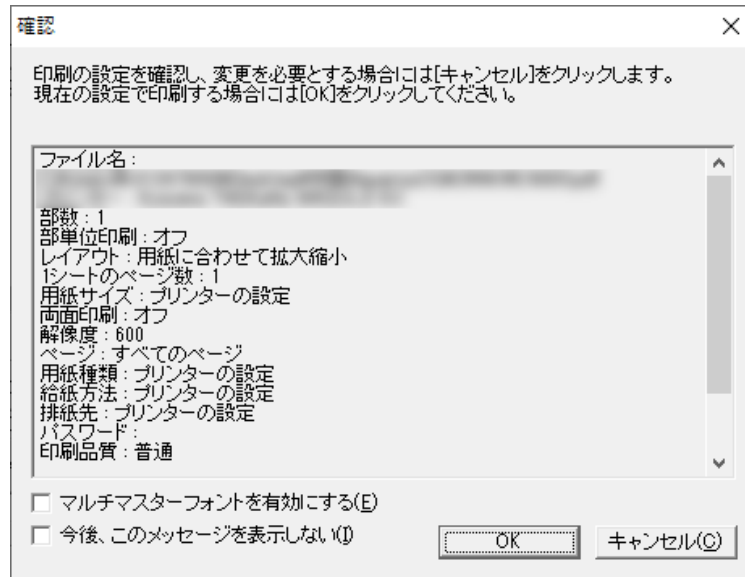
- 追加ボタンをクリックして、ファイルを選択する
- エクスプローラーでファイルを選択して、本アプリケーションのアイコンにドラッグアンドドロップする
- エクスプローラーでファイルを選択して、右クリックメニューから **Network Tool for Direct Printing** を選ぶ
- 印刷したい PDF ファイルを選択して、メイン画面にドラッグアンドドロップする
メイン画面については、5 ページの「**メイン画面**」を参照してください。

3 プリンターリストからプリントシステムを選択します。

4 **設定**ボタンを押して表示される印刷設定ダイアログボックスで、印刷に関する設定をします。詳しくは、6 ページの「**印刷の設定**」を参照してください。なお、保存した設定を読み込む場合は、**ユーザープリンター設定**からか、**参照**ボタンをクリックして、設定ファイルを選択します。

5 印刷ページの範囲や用紙の種類など、さらに詳細な設定をするには、印刷設定ダイアログボックスにある**詳細設定**ボタンをクリックします。詳細設定ダイアログボックスが表示されます。詳しくは、10 ページの「**詳細設定**」を参照してください。

6 印刷ボタンをクリックします。確認ダイアログボックスが表示されます。



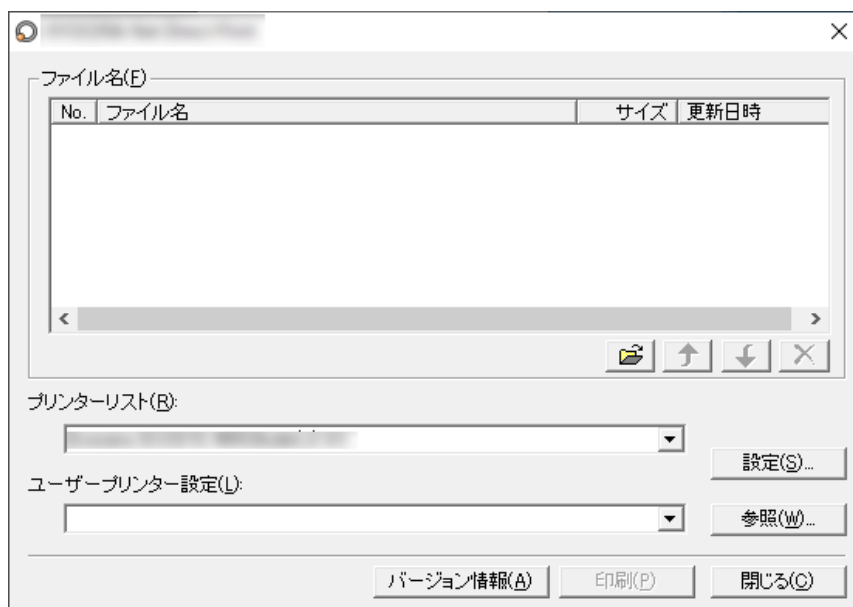
注意





- ・ **マルチマスターフォントを有効にする**にチェックをつけて **OK** をクリックすると、PDF ファイルに埋め込まれているフォントの形状に近い書体を作成して印刷できるようになります。
- ・ **今後、このメッセージを表示しない**にチェックをつけて **OK** をクリックすると、確認ダイアログボックスが表示されなくなります。このダイアログボックスを表示させたい場合は、チェックをつけないことをお勧めします。

7 設定を確認したら、**OK** ボタンをクリックします。印刷が始まります。

4. メイン画面

アプリケーションを起動すると、次のメイン画面が表示されます。



名称およびアイコン	説明
追加ボタン 	ファイルを開くダイアログボックスを表示します。ファイルを選択すると、ファイル名リストにファイルの名前、サイズ、および更新日時が表示されます。
上へ移動ボタン 	選択したファイルの順番を入れ替えます。ドラッグアンドドロップでも順番を入れ替えられます。
下へ移動ボタン 	
削除ボタン 	選択したファイルをリストから削除します。キーボードの Del キーを押しても削除できます。
プリンターリスト	PC にインストールされているプリントシステムを表示します。
設定ボタン	印刷設定ダイアログボックスを表示します。
ユーザープリンター設定	印刷設定のファイル名が表示されます。
参照ボタン	ファイルを開くダイアログボックスを表示します。印刷設定を保存したファイルを選択してください。
バージョン情報ボタン	本アプリケーションのバージョンおよび著作権情報を表示します。
印刷ボタン	ファイル名リストに表示されたファイルの印刷を開始します。
閉じるボタン	本アプリケーションを終了します。

5. 印刷の設定

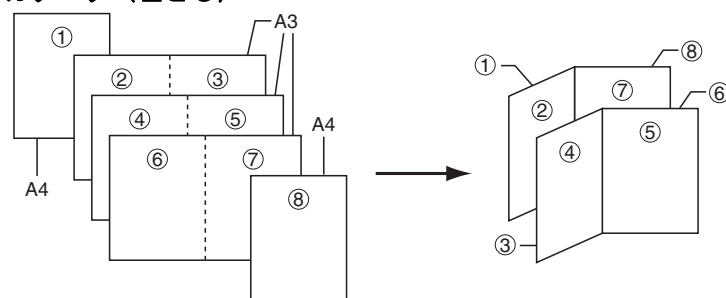
印刷に関する設定を表示します。

注意

本アプリケーションは、プリントシステムの構成および設定を認識できません。プリントシステムに装着されていない給紙元を指定した場合などは、印刷結果が設定と異なります。

部数	印刷する部数を指定します。初期設定は 1 です。
部単位印刷	部単位印刷するかどうかを設定します。初期設定は、オフになっています。
レイアウト	出力のレイアウトを指定します。 用紙に合わせて拡大縮小を選ぶと、用紙サイズで指定した用紙の印刷領域に合うように、画像を拡大または縮小して印刷します。 等倍を選ぶと、用紙サイズに関係なく画像と同じサイズで印刷します。 カタログ（左とじ）、カタログ（右とじ）、ブックレット（左とじ）、あるいはブックレット（右とじ）を選択した場合、印刷順は次のようになります。

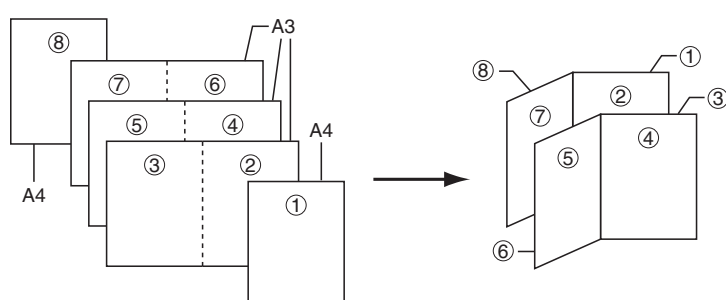
• カタログ（左とじ）



印刷する PDF ファイルのページ構成

出力結果

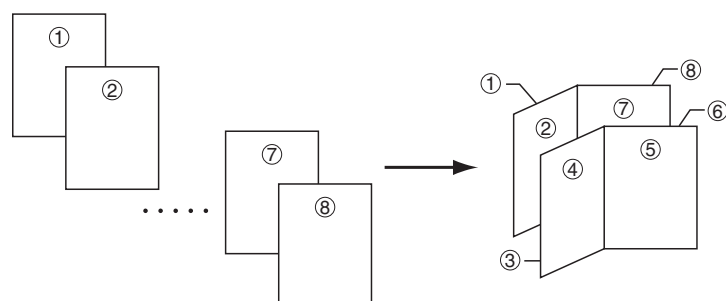
• カタログ（右とじ）



印刷する PDF ファイルのページ構成

出力結果

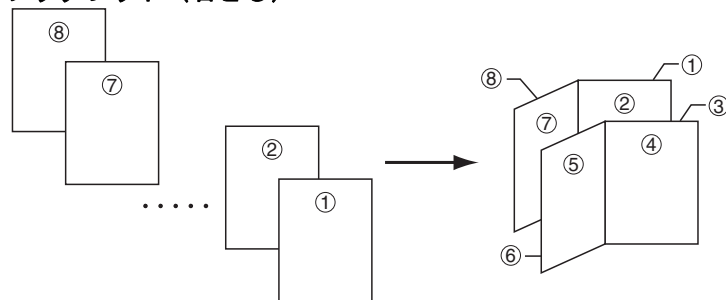
• ブックレット（左とじ）



印刷する PDF ファイルのページ構成

出力結果

•ブックレット（右とじ）



印刷する PDF ファイルのページ構成

出力結果

注意

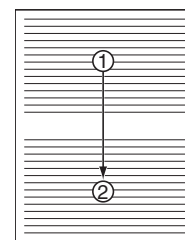
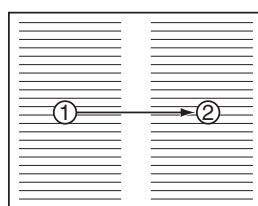
印刷をする前に、用紙のサイズを確認し、セットしておく必要があります。たとえば、A4 縦の単一ページで構成されているブックレットを A3 の見開きで印刷したいときは A3 サイズの用紙をセットします。A4 横の用紙をセットした場合、片面が A5 サイズに縮小され、A4 見開きで印刷されます。

1 シートのページ数

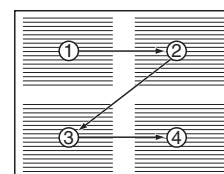
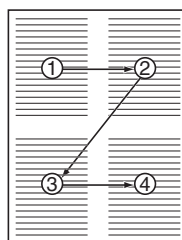
1 枚の用紙に、複数のページを印刷します。初期設定は 1 です。

2 または 4 を選択した場合、ページの配置は次のようになります。

•1 シートのページ数が 2 の場合



•1 シートのページ数が 4 の場合



注意

レイアウトに等倍を選択すると、1 シートのページ数は 1 に固定されます。また、カタログもしくはブックレットを選択すると、2 に固定されます。

用紙サイズ

印刷する用紙サイズを選択します。初期設定はプリンターの設定です。

両面印刷	両面印刷する場合に設定します。初期設定は オフ です。 注意 レイアウトにカタログもしくはブックレットを選択すると、両面印刷は短辺とじに固定されます。
解像度	印刷時に適用する解像度を指定します。初期設定は 600 です。
KIR	KIRはスムージングによって、印刷品質を高める機能です。初期設定は選択されていない状態です。
エコプリント	トナーの消費量を減らして、印刷コストを低減する機能です。初期設定は選択されていない状態です。
設定をファイルに保存する	印刷設定をファイルに保存します。初期設定は選択されていない状態です。 チェックした状態で OK ボタンを押すと、 名前をつけて保存 ダイアログボックスが表示されます。名前を入力して 保存 ボタンを押してください。 設定を保存したファイルは、メイン画面の 参照 ボタンを押して読み込むことができます。
詳細設定	詳細設定ダイアログボックスを表示します。

6. 詳細設定

印刷に関する、詳細な設定を表示します。

詳細設定

☒ 全ページ印刷(P)

開始: 1 終了: 2

用紙種類(M):

プリンターの設定

給紙方法(I):

プリンターの設定

排紙先(O):

プリンターの設定

VMB: ☒ 番号

1

☐ 名前

☐ 中綴じ(E)

☐ ステープル(S)

奥1ヶ所

☐ バンチ(N)

メインバンチユニット

PDF パスワード(W):

印刷品質(Q):

速度優先 画質優先

☐ ジョブ履歴(L)

認証(A)

初期設定に戻す(D)

OK

キャンセル(C)

- 全ページ印刷

全ページを印刷する場合に選択します。
チェックをはずすと、右にある範囲指定ボックスが有効になり、印刷開始ページと終了ページを指定できます。
- 注意

レイアウトにカタログを設定すると、全ページ印刷がチェックされ、変更できません。
- 用紙種類

印刷に使用する用紙種類を選択します。初期設定はプリンターの設定です。
- 給紙方法

用紙を給紙するカセットを指定します。初期設定はプリンターの設定です。
- 排紙先

排紙するトレイを指定します。初期設定はプリンターの設定です。
- VMB（バーチャルメールボックス）

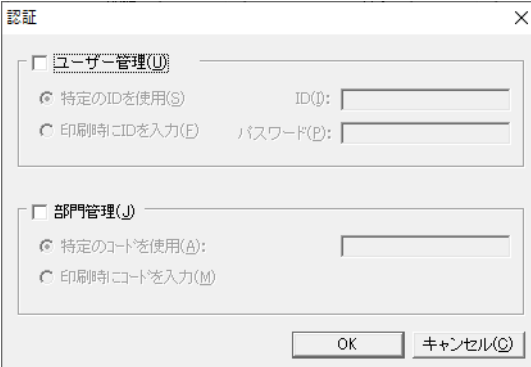
排紙先にバーチャルメールボックスを選択すると、有効になります。バーチャルメールボックスとは、ハードディスク内に仮想的に作成されるメールボックスで、一時的にジョブを保存し、必要なときにプリントシステムの操作パネルから印刷できる機能です。詳しくは、プリンタードライバー操作手順書を参照してください。

宛先メールボックスを番号で指定する場合は、番号ラジオボタンをクリックして番号を入力してください。入力できる番号は1から255です。名前で指定する場合は、名前ラジオボタンをクリックして名前を入力してください。
- 中綴じ

印刷した用紙を中綴じする場合に選択します。

PDF パスワード	暗号化された PDF ファイルの印刷に必要なパスワードを入力します。入力できるパスワードは、最大 32 文字です。
印刷品質	<p>印刷品質を 3 段階で選択できます。</p> <p>注意</p> <p>印刷品質の設定は、PDF ファイルがバージョン 1.4 以上で、透明部分の分割・統合機能を使用している場合に有効です。</p> <p>PDF ファイルのバージョンは、Adobe Acrobat/Reader のファイルメニューから文書のプロパティを選び、概要をクリックすると表示されるウィンドウで確認できます。</p> <p>透明部分の分割・統合機能は、Adobe Acrobat の詳細設定ダイアログボックスで設定できます。</p>
ジョブ履歴	<p>どの PDF ファイルがいつ印刷されたか、履歴を本体に記録することができます。チェックを入れると、ジョブ履歴機能が有効になります。</p> <p>ジョブ履歴の詳細については、プリントシステムの使用説明書を参照してください。</p>

認証



The image shows a Windows-style dialog box titled "認証" (Authentication). It has a close button (X) in the top right corner. The dialog is divided into two main sections, each with a checkbox and a group of radio buttons. The first section is "ユーザー管理(U)" (User Management), which is currently checked. It contains two radio buttons: "特定のIDを使用(S)" (Use specific ID) and "印刷時にIDを入力(E)" (Enter ID at printing time). The second section is "部門管理(D)" (Department Management), which is currently unchecked. It contains two radio buttons: "特定のコードを使用(A)" (Use specific code) and "印刷時にコードを入力(M)" (Enter code at printing time). Below these sections are two input fields: "ID(I):" and "パスワード(P):" for the first section, and a single input field for the second section. At the bottom right are "OK" and "キャンセル(C)" (Cancel) buttons.

ユーザー管理

ユーザー管理機能を使用するには、**ユーザー管理**をチェックします。ユーザー管理機能の詳細については、プリントシステムの使用説明書を参照してください。複数の異なった **ID** で印刷するときは、**印刷時に ID を入力**を選択します。プリントシステムで印刷するたびに、ユーザー **ID** とパスワードの入力を要求されます。

部門管理

部門管理機能を使用するには、**部門管理**をチェックします。部門機能の詳細については、プリントシステムの使用説明書を参照してください。同じ部門コードでつねに印刷するときは、**特定の部門コードを使用**を選択します。複数の異なった部門コードで印刷するときは、**印刷時にコードを入力**を選択します。プリントシステムで印刷するたびに、部門コードの入力を要求されます。

初期設定に戻す

印刷設定および詳細設定のすべてを初期設定に戻します。



お問い合わせ先

本体・オプション製品に関しては

お客様相談室 ☎0120-534-881

受付時間(月～金 10:00～12:00, 13:00～17:00 土・日・祝日・当社休業日を除く)

当社製プリンタードライバー/ソフトウェア/アプリケーションの操作に関しては

サポートセンター ☎0120-229-330

受付時間(月～金 9:00～17:30 土・日・祝日・当社休業日を除く)

理想科学工業株式会社

〒108-8385 東京都港区芝5-34-7 田町センタービル 電話 (03) 5441-6112

ホームページ <https://www.riso.co.jp/>

2020.7
NTDPUGORJA2